



설치 매뉴얼

목록

환영사.....	3
상자 안에는 뭐가 들어 있습니까?	3
서술.....	4
설계 명세서.....	5
결선도.....	6
설치 장소.....	7
설치 도구 및 장비	8
드롭/매달린 천장 설치.....	9
콘크리트 부가장치	9
석고판 닷 부가장치.....	9
바 조이스트 또는 구조 부가장치	10
석고판 천장 설치	10
조이스트 부가장치	11
석고판 닷 부가장치.....	11
개방형 기둥 천장 설치.....	11
포스트 마운트.....	11
체인 마운트.....	12
전원 켜기.....	12
투사된 이미지 뒤집기.....	13
초점 및 이미지 사이즈	13
프로젝션 중심 두기.....	14
소프트웨어 보정하기	14
월 프로젝션 및 인터넷 연결	17
안전 설명서.....	18
청소 및 유지 관리	18
법률 정보.....	18
문의하기	18

환영사

설치를 수행하기 전에 이 매뉴얼을 읽고 Lucynt 캡슐에 익숙해질 것을 권장합니다. 캡슐은 모든 유형의 천장에 장착할 수 있으며 테이블, 바닥 또는 벽에 투사할 수 있습니다. 캡슐은 표준 드롭 천장 타일 그리드에 꼭 맞도록 특별히 설계되었지만 유럽 설치의 경우 그리드 프레임 위에 놓일 수 있습니다. 드롭 천장 그리드에 맞도록 설계되었지만 석고판 천장과 개방형 빔 천장에도 장착할 수 있습니다. 장비를 취급할 때 주의하십시오. 오용, 취급 부주의 또는 부적절한 설치로 인해 발생하는 손상은 보증 대상에서 제외됩니다.

설치 과정에 대해 질문이 있는 경우 support@lucynt.com으로 지원 팀에 언제든지 문의하십시오.

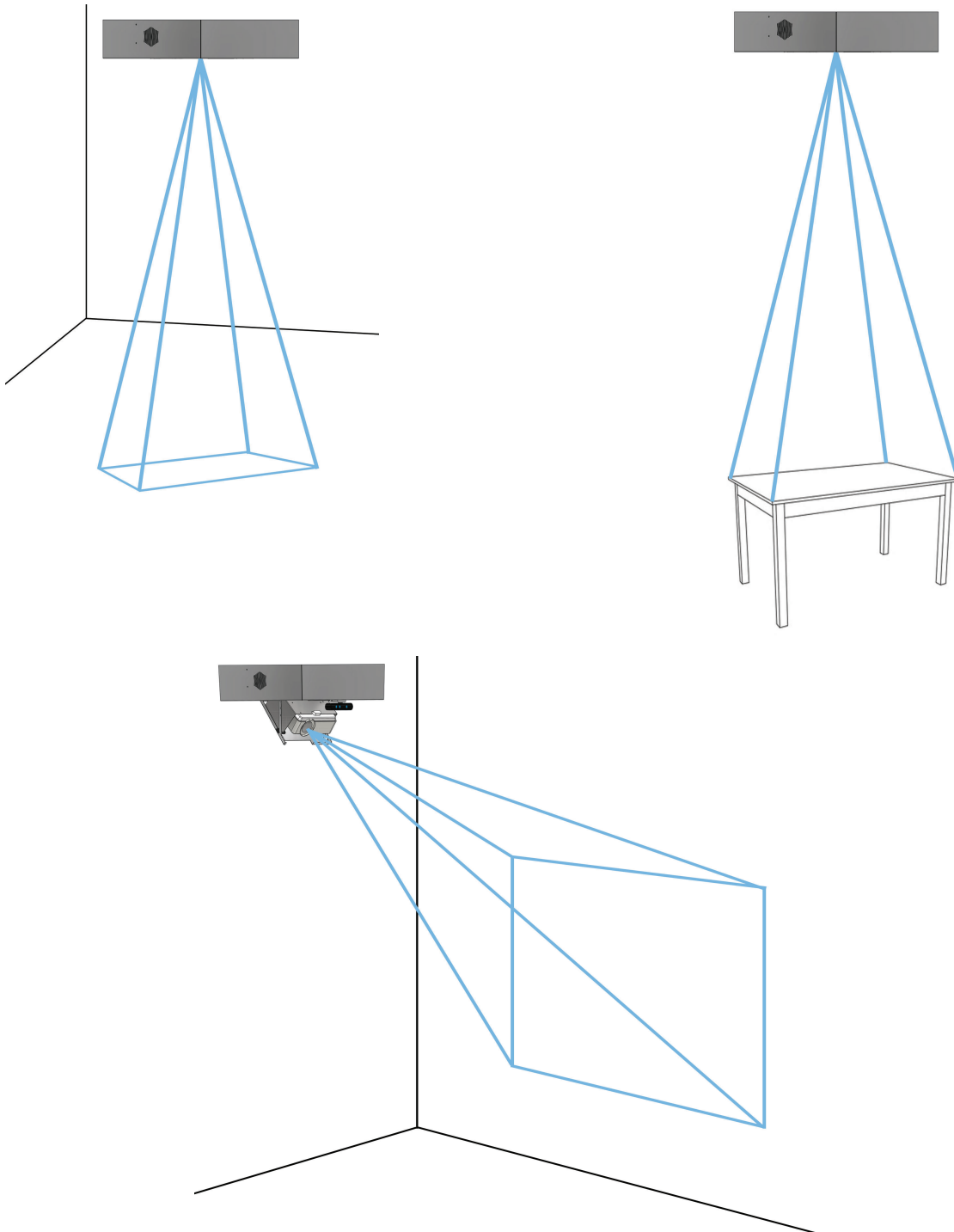
상자 안에는 뭐가 들어 있습니까?

Lucynt 캡슐은 무선 키보드, 휴대용 리모컨을 사용하여 프로젝터를 제어하고 캡슐 후면에 연결된 전원 코드를 사용합니다. 미국 스타일의 전원 코드가 시스템에 포함되어 있으며 120-240 볼트 전원용으로 설계되었습니다. 제공된 버전과 다른 스타일의 전원 코드가 필요한 경우 장치의 C13 암 콘센트에 맞는 C14 스타일 플러그를 구입할 수 있습니다.



서술

Lucynt는 거울 옆에 수평으로 배치된 프로젝터를 사용하여 테이블이나 바닥에 반사되도록 합니다. 캡슐의 바닥에는 두 개의 슬라이딩 잠금 장치를 안쪽으로 밀어 여는 패널이 있으며 패널이 열리면 벽 프로젝션이 가능합니다. 패널의 각 측면에는 패널의 높이를 제어하기 위해 안쪽으로 밀어 넣을 수 있는 유연한 암이 있으며 완전히 열리면 프로젝터와 캡슐 내부에 접근할 수 있습니다. 2개의 유연한 암을 안쪽으로 밀어 패널을 닫고 다시 제자리에 고정할 수 있습니다. 패널을 부드럽게 눌러 각 잠금 장치가 닫혀 있는지 확인하십시오.



설계 명세서

무게: 26 lbs (11.8 kg)

면적: 23.75" x 23.75" x 6" H (603mm x 603mm x 152mm H)

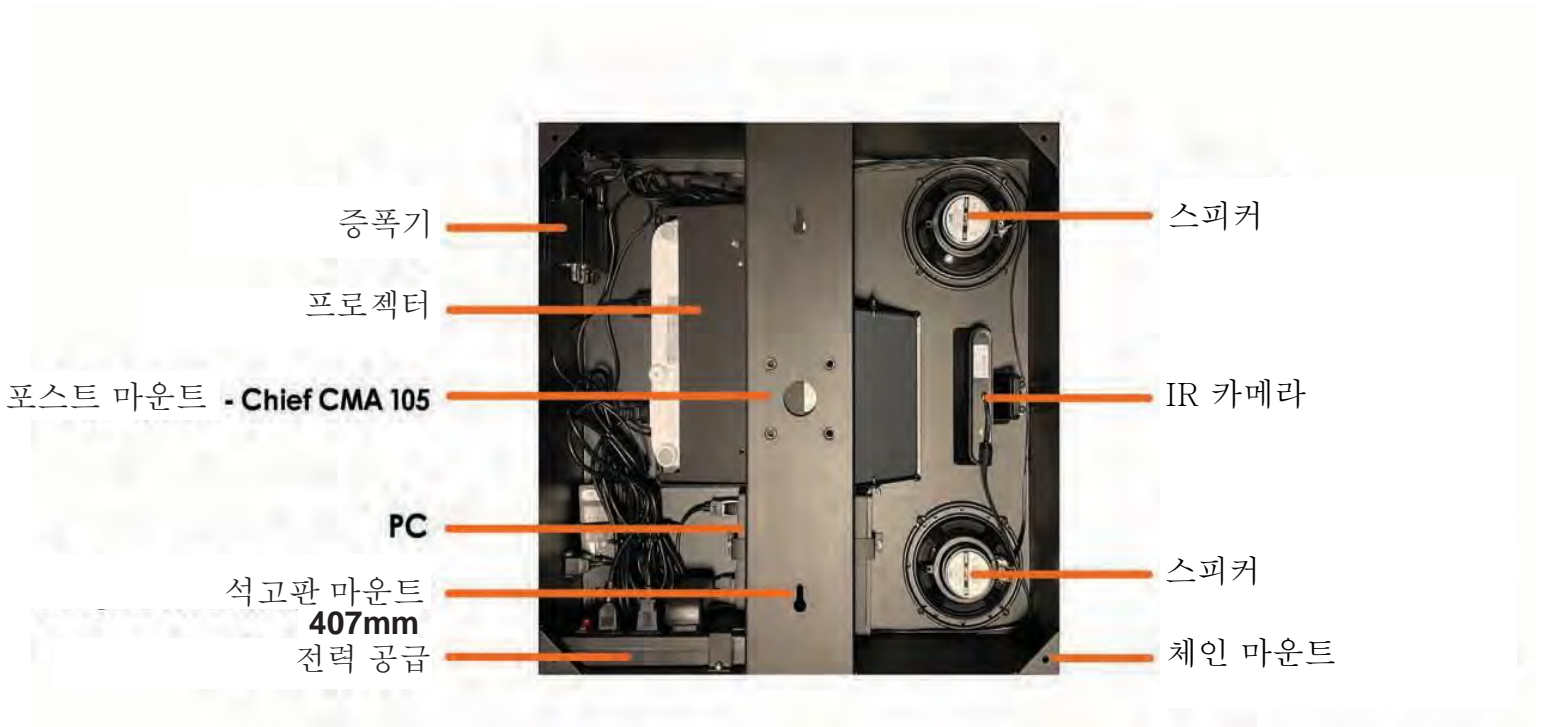
전력 공급: 120-240 V (15암페어 회로가 바람직합니다.)

와트 사용량: 600

프로젝터 전구 시간: 4400 N / 10,000 에코 / 10,000 스마트 에코 / 15,000 램프 절약

네트워크 연결성: CAT 5/6 케이블의 Wi-Fi 또는 수 RJ45 커넥터.

참고: Lucynt는 작동하는 데 인터넷 연결이 필요하지 않지만 소프트웨어, 게임 및 기술 지원을 업데이트하는 데 필요합니다.

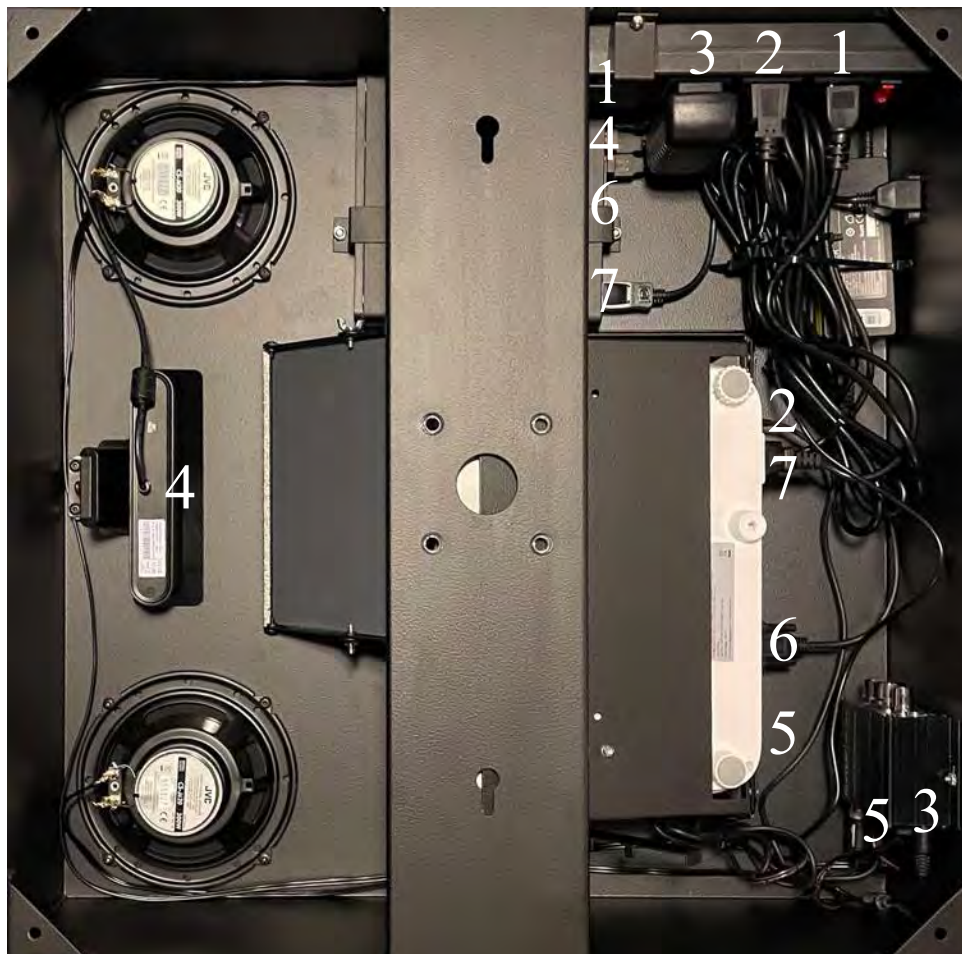


결선도

배송 중에 일부 연결이 느슨해 졌을 수 있습니다. 설치하기 전에 모든 전기 및 USB 연결이 단단히 삽입되었는지 확인하는 것이 중요합니다. 모든 연결을 확인한 후 장치를 옆으로 놓고 전원을 켜고 벽을 향하게 하여 영상을 투사하고 소리를 내는지 확인할 수 있도록 하는 것이 좋습니다.

전원을 연결하면 컴퓨터가 켜지만 프로젝터는 흰색 리모콘으로 켜야 합니다. 게임이 실행되고 소리가 나는 경우 키보드에서 **Esc** 키를 누르고 게임 소프트웨어를 종료한 다음 컴퓨터를 종료하십시오. 프로젝터는 리모콘으로 꺼야 합니다. 게임이 움직임에 반응하지 않아도 괜찮습니다. 깊이 인식으로 작동하며 설치 후 프로그래밍 됩니다.

1. PC (컴퓨터)-전원 (코드에 전원 블록 연결도 있습니다.)
 2. 프로젝터-전원
 3. 증폭기-전원
 4. IR 카메라-USB
 5. RCA 케이블 - 증폭기에서 프로젝터로 (오디오 아웃)
 6. 프로젝터 제어에서 PC-USB로
 7. 비디오-HDMI/프로젝터에서 PC로 연결되는 디스플레이 케이블
- 키보드와 Wi-Fi를 위해 PC 후면에 두 개의 USB 드라이브가 삽입되어 있습니다.



설치 장소

프로젝션 사이즈는 테이블, 바닥 또는 벽에서 캡슐까지의 거리에 따라 결정됩니다. 거리가 멀수록 프로젝트가 커집니다. 프로젝터는 투사 사이즈를 약간 조정할 수 있지만 각 설치 스타일에 대한 다음 권장 사항을 준수하고 설치가 완료된 후 프로젝터를 약간 조정할 것을 제안합니다.

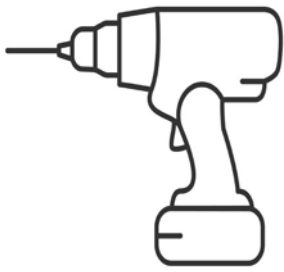
- * 캡슐을 프로젝트션 표면에서 장착할 수 있는 최대 거리는 15'(4.5m)입니다. 그 이상으로 IR 카메라는 움직임을 인식하는 데 어려움을 겪게 됩니다.
- * 프로젝트션은 직사각형이며 수평축은 스피커와 평행합니다.
- * 조정 가능한 거울은 투사된 이미지의 약간의 수직 이동을 허용하며 이상적인 설정은 이미지가 IR 카메라 바로 아래 중앙에 위치하도록 하는 것입니다.
- * 테이블 설치할 때 설치 높이가 바닥에서 10'(3m)를 넘지 않아야 합니다. 이렇게 하면 5' x 6'(1.5m x 1.8m) 테이블을 높이 표면으로 사용할 수 있습니다. 이 테이블 사이즈를 달성하는 가장 쉬운 방법은 30" x 6'(76cm x 1.8m) 테이블 두 개를 함께 놓는 것입니다.
- * 바닥 프로젝트션의 권장 설치 높이는 9'~15'(3m~4.5M)이지만 천장 높이에 따라 더 낮게 설치할 수도 있습니다.
- * 프로젝트션을 위한 표면은 최적의 흰색이어야 하며 반사되지 않아야 합니다.
- * 프로젝터는 다양한 조명 조건에서 뛰어난 성능을 작동하지만 직사광선은 피해야 합니다. 설치 장소가 주변 조명이 들어오는 창 가까이에 있는 경우 블라인드를 설치해야 할 수 있습니다.
- * 조명 기구, 환기 도관 조직, 살수기 또는 전기선이 캡슐 설치 또는 서비스 접근을 방해해서는 안 됩니다.

바닥까지의 장착 높이	키	최소사이즈 폭	키	최고사이즈 폭
10 Feet - 3m	5' 10" - 176cm	9' 4" - 286cm	6' 9" - 210cm	10' 6" - 320cm
11 Feet - 3.35m	6' 5" - 198cm	10' - 304cm	7' 3" - 222cm	11' 6" - 350cm
12 Feet - 3.7m	7' - 213cm	10' 4" - 317cm	7' 10" - 238cm	12' 7" - 386cm
13 Feet - 4m	7' 9" - 236cm	10' 10" - 329cm	8' 5" - 258cm	13' 7" - 417cm
14 Feet - 4.25m	8' 3" - 252cm	12' 7" - 386cm	9' 3" - 283cm	14' 5" - 440cm
15 Feet - 4.5m	8' 11" - 273cm	13' 7" - 417cm	10' - 304cm	16' - 487cm

설치 도구 및 장비

다음은 설치에 필요할 수 있는 장비입니다. 각 설치 스타일이 다르기 때문에 이러한 항목이 모두 필요하지 않을 수 있지만 설치를 수행하려면 사다리 또는 리프트가 필요합니다.
하드웨어 및 설치의 현지 건축법을 준수해야 합니다.

캡슐을 설치할 때 캡슐 무게의 3배를 지탱할 수 있는 구성 요소를 사용하는 것이 중요합니다. 예: 26파운드(11.8kg) 캡슐에는 최소 78파운드(35kg)를 지탱할 수 있는 체인, 와이어, 나사, 클램프 및 앵커가 필요합니다.



드릴



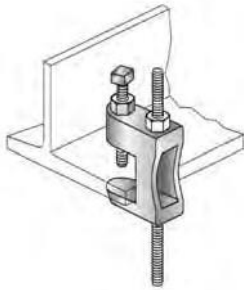
콘크리트 드릴



드릴비트



사슬



비임 클램프



콘크리트 닻



석고판 닻



턴버클



아일렛 나사



나무 나사 아일렛



카라비너 후크



인입선 천장

드롭/매달린 천장 설치

금속 그리드가 캡슐을 지지할 수 있지만 그리드 위의 구조적 구성 요소에 장치를 부착하여 그리드가 떨어지더라도 캡슐이 여전히 매달려 있도록 해야 합니다. 그리드 위의 천장 유형에 따라 부착 방법이 결정됩니다.

콘크리트 부가장치

1. 장치를 놓을 위치 바로 위의 콘크리트에 24인치(603mm) 정사각형을 그립니다. 콘크리트 비트가 있는 드릴을 사용하여 각 모서리에 구멍을 뚫습니다. 나사 구멍이 있는 콘크리트 닻을 각 모서리 구멍에 삽입하고 단단히 조입니다.

2. 캡슐을 고정하는 방법에는 두 가지가 있습니다. 옵션 A가 가장 간단합니다.

- A. 모든 작은 구멍을 통해 인입선 천장을 연결하고 3”(76mm) 범위 내에서 3바퀴 정도 꼬아줍니다. 그리드 프레임 작업에 캡슐을 놓고 각 모서리 지지 구멍을 통해 선을 통과시킵니다. 선을 팽팽하게 당기고 3인치(76mm) 범위 내에서 3번 완전히 꼬아줍니다.



- B. 카라비너 후크를 각 구멍에 연결하고 그리드에 닿는 체인 조각을 부착합니다. 턴버클의 각 끝에 카라비너 후크를 부착하고 한쪽 끝을 캡슐 모서리에 연결합니다. 각 모서리에 대해 반복한 다음 그리드 프레임워크에 캡슐을 배치합니다. 캡슐을 지지하도록 각 턴버클의 카라비너를 체인에 연결합니다. 체인을 단단히 당기려면 턴버클을 조정해야 할 가능성이 큼니다. 초과 사슬을 잘라냅니다.

석고판 닻 부가장치

1. 장치를 놓을 위치 바로 위의 건식 벽체에 24”(603mm) 정사각형을 그립니다. 각 모서리에 구멍을 뚫고 건식 벽체 닻을 설치하고 구멍을 뚫습니다.

2. 위와 같이 옵션 A 또는 B를 수행합니다.

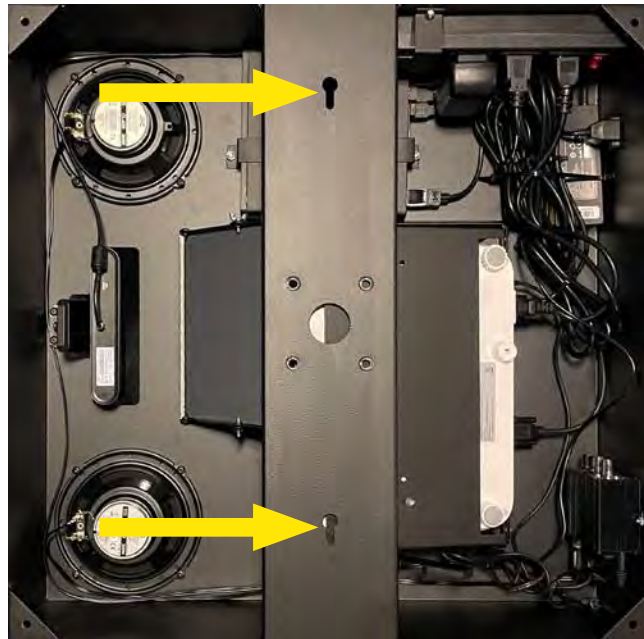
바 조이스틱 또는 구조 부가장치

1. 캡슐을 고정하는 방법에는 두 가지가 있습니다. 옵션 A가 가장 간단합니다.

- A. 장선 주위에 인입선 천장을 설치하고 3”(76mm) 스펠 내에서 3번 완전히 꼬아줍니다. 그리드 프레임 작업에 캡슐을 놓고 각 모서리 구멍을 통해 선을 실행합니다.
선을 팽팽하게 당기고 3”(76mm) 스펠 내에서 3바퀴를 완전히 돌립니다.
- B. 카라비너 후크를 각 구멍에 연결하고 그리드에 닿는 체인 조각을 부착합니다.
턴버클의 각 끝에 카라비너 후크를 부착하고 한쪽 끝을 캡슐 모서리에 연결합니다. 각 모서리에 대해 반복한 다음 그리드 프레임워크에 캡슐을 배치합니다.
캡슐을 지지하도록 각 턴버클의 카라비너를 체인에 연결합니다. 체인을 단단히 당기려면 턴버클을 조정해야 할 가능성이 큼니다. 초과 사슬을 잘라냅니다.

석고판 천장 설치

캡슐은 석고판에 수평으로 장착되고 석고판 닷 또는 장선에 들어가는 나사로 고정됩니다. 캡슐의 주요 가로장애는 대부분의 천장 장선 거리인 16”(407mm) 간격으로 두 개의 컷아웃이 있습니다. 부착할 장선을 찾을 수 없는 경우 석고판 닷 방법을 사용하게 됩니다. 사용할 나사의 머리 사이즈는 큰 구멍을 통과할 수 있을 만큼 작아야 하지만 채널에 밀어 넣을 때 캡슐을 고정할 수 있을 만큼 커야 합니다.



조이스트 추가장치

1. 16"(407mm) 거리에 장선을 표시하십시오.
2. 나사산 사이즈에 적합한 구멍을 뚫고 석고판에서 약 1/2"(12mm)가 될 때까지 나사를 설치합니다.
3. 캡슐의 장착 구멍이 아래에서 보이도록 캡슐의 패널을 엽니다.
4. 캡슐을 나사 머리 위에 놓고 나사 머리가 캡슐을 지지하도록 옆으로 밀니다.
5. 장치를 제자리에 고정하기 위해 나사를 조입니다.

석고판 닻 추가장치

1. 16"(407mm) 거리에 천장을 표시하십시오.
2. 닻에 적합한 사이즈의 구멍을 뚫습니다. 닻은 최소 78파운드(35kg)를 지탱할 수 있어야 합니다.
3. 닻을 삽입하고 석고판에서 약 1/2"(12mm)가 될 때까지 나사를 설치합니다.
4. 캡슐의 장착 구멍이 아래에서 보이도록 캡슐의 패널을 엽니다.
5. 캡슐을 나사 머리 위에 놓고 나사 머리가 캡슐을 지지하도록 옆으로 밀니다.
6. 장치를 제자리에 고정하기 위해 나사를 조입니다. 과도하게 조이지 마십시오.

개방형 기둥 천장 설치

개방형 기둥 천장에 부착하는 방법에는 두 가지가 있습니다. 하나는 포스트 마운트 방식이고 다른 하나는 체인 마운트 방식입니다.

포스트 마운트

포스트 마운트를 사용하기로 선택한 경우 캡슐에 부착할 Chief 브랜드 설치판인 CMA 105를 구입해야 합니다. 선택한 포스트 마운트에 부착하기 위해 1.5인치 나사 구멍을 사용합니다.

참고: 플레이트를 캡슐에 부착하는 나사 사이즈는 M10 - 1.5 x 16mm 길이입니다. 그보다 길면 프로젝터에 방해가 될 수 있습니다. 용수철 파리쇠를 권장합니다.



Chief CMA 105



체인 마운트

목재빔: 빔에 4개의 구멍을 뚫고 나무 나사 구멍을 삽입합니다. 빔의 사이즈에 따라 구멍 사이의 폭은 크게 다르지 않을 수 있지만 한 쌍의 구멍 사이의 거리는 24”(603mm)여야 합니다.

금속빔: 4개의 클램프를 빔에 부착합니다. 가능하면 빔의 각 측면에 균등하게 클램프를 설치한 다음 24”(603mm) 떨어진 곳에서 반복하십시오. 빔이 단면인 경우 두 개의 클램프를 나란히 배치한 다음 24”(603mm) 떨어진 곳에서 반복합니다. 아일렛 나사를 클램프에 설치하고 조입니다.

1. 카라비너 후크를 각 구멍에 연결하고 원하는 장착 높이에 도달하는 체인 조각을 부착합니다.

참고: 캡슐은 바닥에서 15'(4.5m), 테이블 프로젝션의 경우 10'(3m)보다 높게 장착하면 안 됩니다.

2. 턴버클의 각 끝에 카라비너 후크를 부착하고 한쪽 끝을 캡슐 모서리에 연결합니다. 각 모서리에 대해 반복합니다.

3. 캡슐을 지지하도록 각 턴버클의 카라비너를 체인에 연결합니다. 캡슐의 수평을 맞추려면 턴버클을 조정해야 할 가능성이 큼니다. 수평기를 주요 가로장에 놓고 수평을 확인하고 수평기를 90도 돌린 다음 다시 수평을 확인합니다.

전원 켜기

장치를 전원에 연결하고 전원 코드에 장력이 없는지 확인하십시오. 220-240볼트 전원을 사용할 경우 110-120볼트의 강압 변압기가 필요합니다.

컴퓨터와 증폭기는 자동으로 시작되지만 흰색 휴대용 리모컨으로 프로젝터를 켜야 합니다.

이미지는 대부분 정사각형이 아니므로 리모컨의 키스톤 기능을 사용하여 정사각형으로 만들어야 합니다. 위쪽 또는 아래쪽 화살표를 누르면 키스톤이 조정되고 이미지가 정사각형이 됩니다.

왼쪽 및 오른쪽 화살표를 사용하여 볼륨을 조정할 수 있습니다.



투사된 이미지 뒤집기

프로젝션을 뒤집어 상단이 하단에 나타나도록 하려면 흰색 휴대용 리모컨을 사용하면 됩니다.

- * 메뉴 버튼을 누르세요.
- * 왼쪽-오른쪽 화살표 버튼을 사용하여 시스템 설정: 기본으로 이동합니다.
- * 아래쪽 화살표를 프로젝터 설치로 이동합니다.
- * 왼쪽-오른쪽 화살표 버튼을 사용하여 원하는 대로 레이아웃을 변경하십시오.

주의: 원격 수신기 설정을 변경하지 마십시오. 이 설정은 “앞/뒤”로 유지되어야 합니다.



초점 및 이미지 사이즈

프로젝션 사이즈 및/또는 플레이 영역의 초점을 변경하려면 프로젝터에서 두 개의 회전 링을 이동하기만 하면 됩니다. 이들은 프로젝터 렌즈 바로 뒤에 있으며 프로젝션 개구부를 통해 쉽게 접근할 수 있습니다.



프로젝션 중심 두기

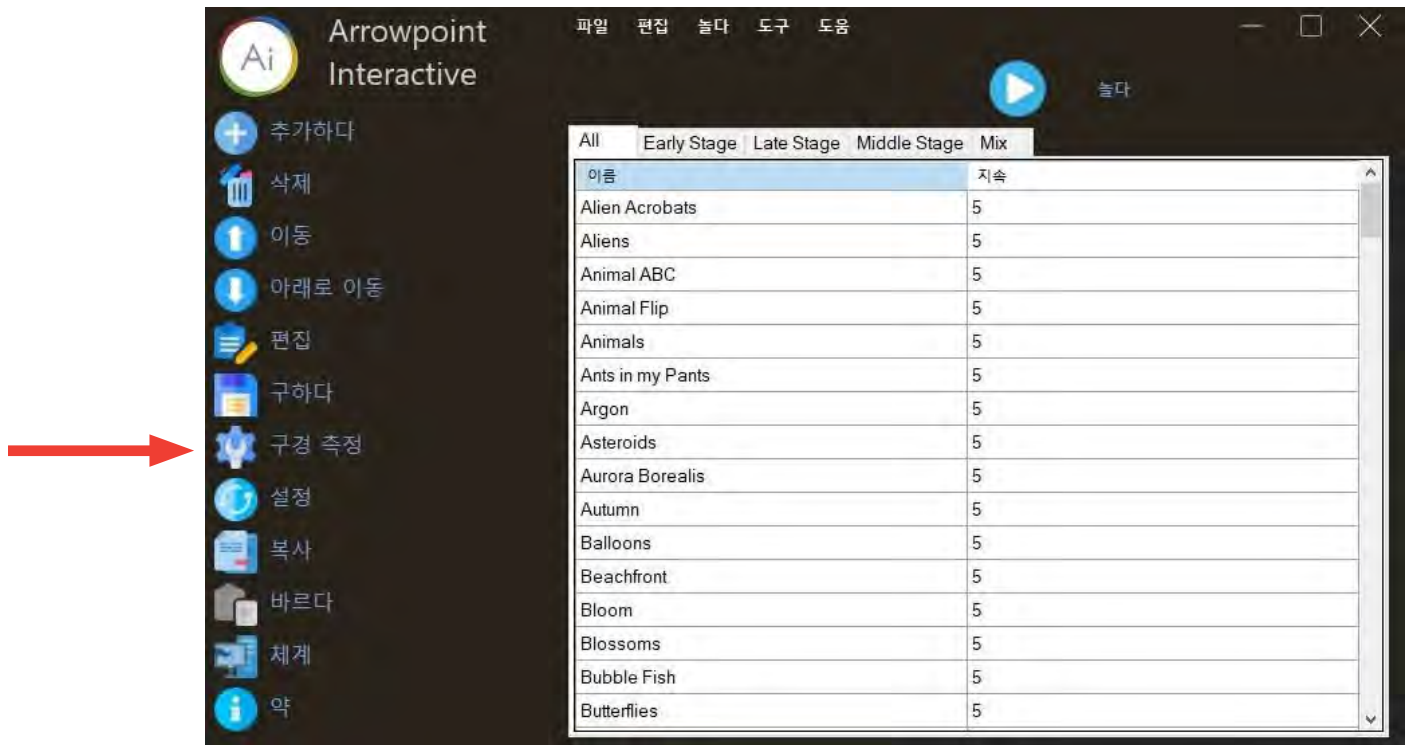
투사된 이미지는 IR 카메라 바로 아래 중앙에 위치해야 합니다. 그렇지 않은 경우 거울 양쪽에 풀 수 있는 워너트가 있어 거울이 앞뒤로 움직여 영상의 위치를 조정한다.

소프트웨어 보정하기

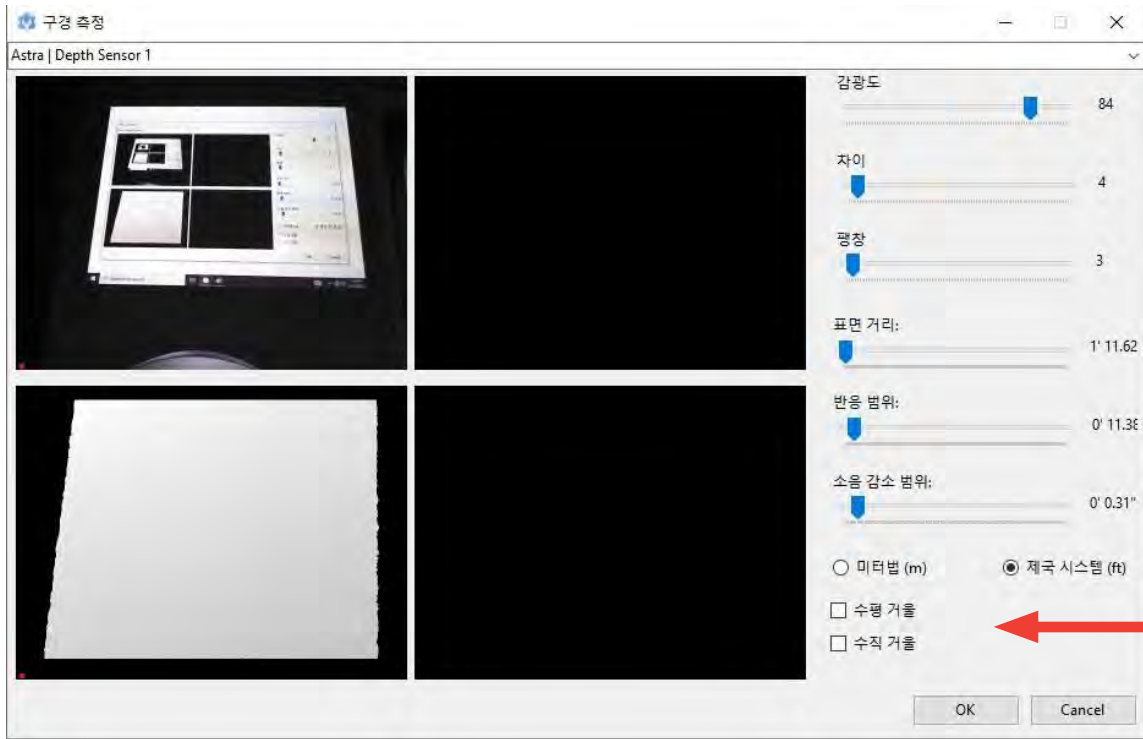
소프트웨어가 활성화 코드를 요청하는 경우 support@lucynt.com으로 문의하십시오.

시스템이 정상적으로 작동하고 이미지에 대한 사람의 터치 반응에 만족하는 경우 이 섹션을 건너뛸 수 있습니다. 그렇지 않으면 키보드에서 **Esc**를 눌러 관리 메뉴에 접근합니다.

1. 구경 측정을 클릭하십시오.

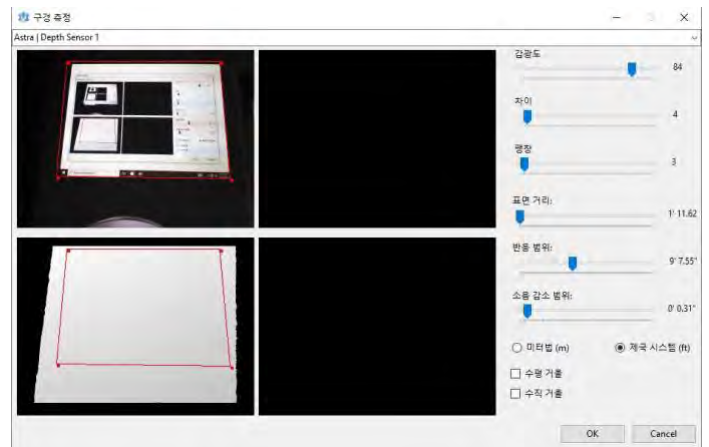
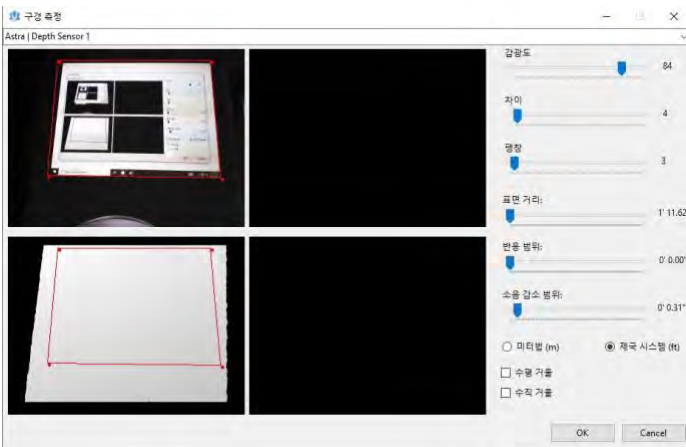


투사된 이미지가 왼쪽 상단 창에 완전히 포함되지 않은 경우 바닥, 벽 또는 테이블에 투사된 이미지를 볼 수 있도록 IR 카메라를 물리적으로 이동해야 합니다. 이미지가 거꾸로 있거나 뒤집힌 경우 올바르게 나타날 때까지 수평 미러 및 수직 미러 상자를 선택하거나 선택 취소합니다.

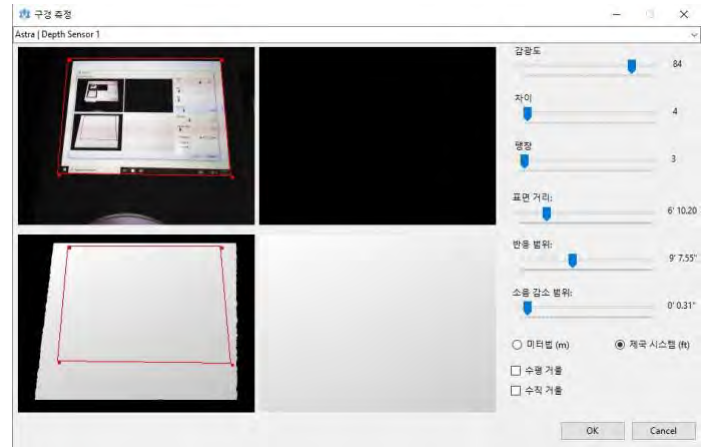
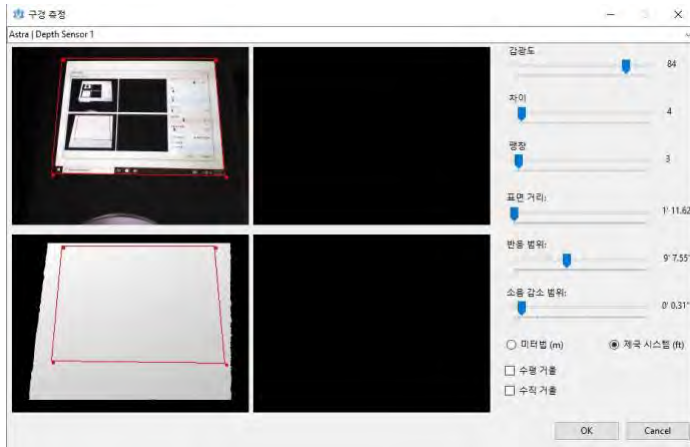


2. 왼쪽 위 창에서 마우스 패드를 사용하여 투영 주위에 상자를 만듭니다. 이미지의 각 모서리 바깥쪽을 마우스 왼쪽 버튼으로 클릭하면 됩니다. 완료되면 투사된 이미지 주위에 빨간색 상자가 있어야 합니다. 상자는 이미지보다 클 수 있지만 작을 수는 없습니다.

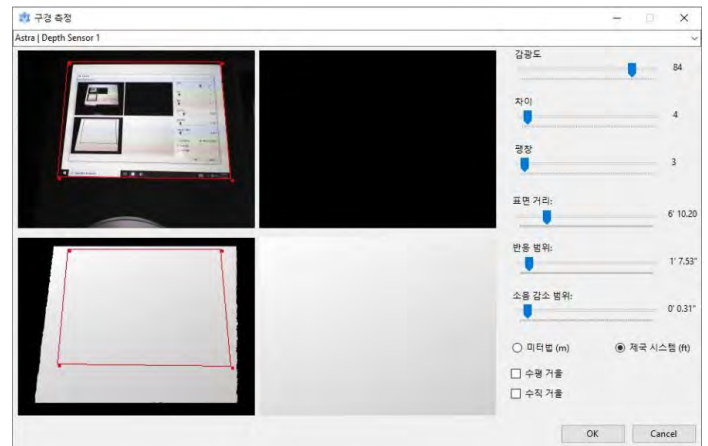
3. 반응 범위 탭 슬라이더를 막대 중앙으로 밀니다.



4. **표면 거리** 탭을 왼쪽으로 밀면 오른쪽 하단 화면이 검게 변합니다. 오른쪽 하단 화면이 흰색으로 바뀔 때까지 탭을 오른쪽으로 천천히 이동한 다음 중지합니다. 작은 모서리가 검게 남아 있으면 괜찮습니다. 중요한 것은 투영 영역을 흰색으로 만드는 것입니다.



5. **반응 범위** 탭을 왼쪽으로 밀면 오른쪽 하단 화면이 검게 변합니다. 오른쪽 하단 화면이 흰색으로 바뀔 때까지 탭을 오른쪽으로 천천히 이동합니다. 작은 모서리가 검게 남아 있으면 괜찮습니다. 중요한 것은 투사된 영역을 완전히 흰색으로 만드는 것입니다.



6. **감광도**, **차이** 및 **팽창** 조정은 건드릴 필요가 없으며 감광도 85, 차이 4 및 팽창 3으로 사전 설정되어 있습니다.

7. **소음 감소 범위**는 미세 조정 반응을 위한 고급 설정입니다. .31 영국식(.008 미터법)으로 사전 설정되어 있습니다. 이 수치를 너무 낮게 설정하면 게임이 터치 없이 반응할 수 있습니다.

월 프로젝션

클립을 아래로 당기면 프로젝터 패널이 열리고 프로젝터가 내려갑니다. 패널 양쪽에 있는 유연한 금속 암을 누르면 패널이 다음 탭으로 내려갑니다. 원하는 수준에 도달한 후 IR 카메라를 아래로 당겨 프로젝션을 켭니다.

보정 프로세스를 수행합니다.



인터넷 연결

시스템이 인터넷 서비스용 강경한 이더넷 케이블에 연결되어 있지 않은 경우 와이파이에 연결해야 합니다. 이것은 원도 도구 모음의 오른쪽 하단에 있는 지구본 아이콘을 클릭하여 수행됩니다. 이 작업에 익숙하지 않은 경우 원도 와이파이 설정에 대한 온라인 검색을 수행하십시오.

추가 프로그래밍 옵션은 관리 메뉴의 “도움” 탭 아래에 있는 사용 매뉴얼을 참조하십시오.

안전 설명서

- * 지침에 따라 설치를 수행하기 위해 모든 예방 조치를 취해야 합니다.
- * 지침에서 벗어나면 설치자는 책임 문제 및 보증 무효화 위험에 처하게 됩니다.
- * 화재 및/또는 감전의 위험이 있으므로 시스템을 적시거나 물이 있는 곳에 설치하지 마십시오.
- * 캡슐을 물, 비 또는 외부 환경에 노출시키지 마십시오.
- * 투사된 빛이나 IR 카메라를 응시하지 마십시오.
- * 캡슐의 통기관을 절대 막지 마십시오.
- * 캡슐 위에 물건을 올려놓거나 매달지 마십시오.
- * 화염 근처나 폭발성 가스가 있는 곳에서 시스템을 사용하지 마십시오.
- * 프로젝션 렌즈를 검게 칠하지 마십시오. 기기 손상 또는 화재의 원인이 될 수 있습니다.
- * 전원 코드가 꼬이거나 끼지 않도록 하십시오. 코드가 손상되거나 헤어지면 사용을 중단하십시오.
- * 천둥 번개가 칠 때는 장치의 손상을 방지하기 위해 시스템의 플러그를 뽑으십시오.
- * 휴대용 리모컨 및 무선 키보드에서 새거나 금이 간 배터리를 교체하십시오.
- * 장비에 적합한 사이즈와 전압의 배터리만 사용하십시오.
- * 의도, 규정 또는 승인되지 않은 방식으로 이 시스템을 사용하지 마십시오.

청소 및 유지 관리

이 장치는 유지 관리가 필요하지 않지만 청소할 경우 전원에서 분리하고 부드럽고 마른 천을 사용하여 프로젝터 렌즈에 지문이 남지 않도록 하십시오. 시스템의 어떤 부분에도 광택제, 세척액 또는 연마제를 사용하지 마십시오.

법률 정보

이 매뉴얼의 모든 정보는 Arrowpoint Interactive, LLC의 저작권으로 보호됩니다. 여기에 명시된 모든 브랜드 또는 제품은 저작권으로 보호되며 등록 상표는 해당 소유자의 자산입니다. 캡슐 디자인은 특허를 받았으며 모든 권리가 적용됩니다. 이 설명서와 설명서의 모든 부분은 Arrowpoint Interactive, LLC의 승인 없이는 어떤 형식이나 방식으로든 복제할 수 없습니다.

문의하기

설치 또는 이 매뉴얼의 일부에 대한 질문이 있는 경우 support@lucynt.com으로 문의하십시오.



Arrowpoint Interactive 8400 E. Prentice Avenue, Ste. 1500 Englewood, CO 80111